

Panasonic集团企业环境信息公开表

- 1.下表指标数据统计时段为当年4月1日至次年3月31日。
2.下表中显示为“#”的，表示无此物质排放或该污染物无监测要求。

1.企业基本信息

企业名称	松下泰康电子（深圳）有限公司	法人代表	塚和昌	组织机构代码	91440300778796652E
生产地址	广东省 深圳市 宝安区（县） 沙井 街（村） 西环路东塘工业区泰康路3号			成立日期	2006年3月1日
生产经营主要产品	继电器、AT开关、传感器			所属行业	电子元件及组件制造
企业排污类型	<input checked="" type="checkbox"/> 工业废水 <input checked="" type="checkbox"/> 生活污水 <input checked="" type="checkbox"/> 工业废气 <input checked="" type="checkbox"/> 噪声 <input type="checkbox"/> 重金属 <input checked="" type="checkbox"/> 危险废物				

2.废水排放及用水状况

2-1 排水概况

是否有污水处理设施	是	工业废水排放总量 (t)	385.1	工业废水执行排放标准	地标	二级	工业废水释放去向	自然水体
—	—	生活污水排放总量 (t)	152428.68	生活污水执行排放标准	地标	二级	生活污水释放去向	自然水体

2-2 废水中主要污染物

指标	当年排放总量	最近一次监测浓度 (mg/l)	排放标准限值 (mg/l)	指标	当年排放总量	最近一次监测浓度 (mg/l)	排放标准限值 (mg/l)
pH值	-	7.02	9	阴离子表面活性剂 (LAS) (Kg)	—	—	—
悬浮物 (SS) (t)	0.0017542	低于检出限值	100	总铜 (Kg)	0.000018	0.009	1
化学需氧量 (t)	0.0056708	20	110	总锌 (Kg)	0.000471738	0.451	3
总氰化物 (Kg)	0.000012	低于检出限值	0.4	总镉 (Kg)	—	—	—
石油类 (Kg)	—	—	—	总铬 (Kg)	—	—	—
氨氮 (t)	0.00026793	0.618	15	六价铬 (Kg)	—	—	—
总氮 (t)	—	—	—	总砷 (Kg)	—	—	—
总磷 (Kg)	—	—	—	总铅 (Kg)	—	—	—
硫化物 (Kg)	—	—	—	总镍 (Kg)	—	—	—
氟化物 (Kg)	—	—	—	总银 (Kg)	—	—	—
-	-	-	-	-	-	-	-
-	-	-	-	-	-	-	-
-	-	-	-	-	-	-	-

2-3 用水状况

指标	数值	指标	数值
新鲜水总用量 (t)	169365.2	重复用水量 (t) ※1	-
自来水 (t)	169365.2	地表水 (t)	-
地下水 (t)	-	其他水 (t)	-

※1指企业统计时段内循环利用水量。

3.废气排放及用能状况

3-1 排气概况

是否有工艺废气治理设施	否	工艺废气排放总量 (m ³)	-	工艺废气执行排放标准	-	-
是否有锅炉废气治理设施	否	锅炉废气排放总量 (m ³)	-	—	—	—

3-2 废气中污染物

指标	当年排放总量	最近一次监测浓度 (mg/m ³)	排放标准限值 (mg/m ³)	指标	当年排放总量	最近一次监测浓度 (mg/m ³)	排放标准限值 (mg/m ³)
氮氧化物 (t)	-	-	-	苯 (Kg)	-	-	-
颗粒物 (t)	-	-	-	甲苯 (Kg)	-	-	-
二氧化硫 (t)	-	-	-	二甲苯 (Kg)	-	-	-
氯化氢 (Kg)	-	-	-	非甲烷总烃 (Kg)	-	-	-
硫酸雾 (Kg)	-	-	-	氨 (Kg)	-	-	-
氰化氢 (Kg)	-	-	-	铅及其化合物 (Kg)	-	-	-
氟化物 (以F计) (Kg)	-	-	-	锡及其化合物 (Kg)	-	-	-
氯气 (Kg)	-	-	-	-	-	-	-
-	-	-	-	-	-	-	-
-	-	-	-	-	-	-	-
-	-	-	-	-	-	-	-

3-3 能源消耗状况

指标	数值	指标	数值
煤炭消耗量 (tce)	-	天然气消耗量 (m ³)	-
汽油消耗量 (t)	17	液化石油气消耗量 (t)	-
柴油消耗量 (t)	-	未来一年节能目标 (tce/万元)	-
电力消耗量 (Kw·h)	22311800	二氧化碳排放量 (t) ※2	16560.45795
热力消耗量 (GJ)	-	—	—

※2 二氧化碳排放量计算系数来源：①标煤与二氧化碳折算系数：《企业环境报告书编制导则》(HJ617-2011) ②汽油、柴油、热力、天然气、液化石油气系数：《电子设备制造企业温室气体排放核算方法与报告指南(试行)》 ③电力与二氧化碳系数：社内指标管理系数，取值0.740。

4. 危险废物排放状况

主要危险废物	废物类别 ※3	主要危险废物产生来源	产生量 (t)	转移量 (t)	主要危险废物转移对象
油抹布	HW49	5S清扫活动、设备维修保养	4.7	4.7	深圳市宝安东江环保技术有限公司
废化学品空桶	HW49	使用化学品后废弃的空桶	7	7	深圳市宝安东江环保技术有限公司
酒精瓶	HW49	利用酒精进行5S清扫后废弃的空容器	0.6	0.6	深圳市宝安东江环保技术有限公司
废工业胶水	HW49	点胶工位进行产品密封后废弃的胶水	7	7	深圳市宝安东江环保技术有限公司
废润滑油	HW08	设备润滑后废弃的润滑油	0.24	0.24	深圳市宝安东江环保技术有限公司

※3 危废名录类别代码依照《国家危险废物名录》(2008版)

5. 噪声排放状况

昼间排放值 (dB) ※4	58.5	昼间排放执行标准 (dB)	60	夜间排放值 (dB)	47.9	夜间排放执行标准 (dB)	50
---------------	------	---------------	----	------------	------	---------------	----

※4 噪音监测点位：厂界噪声中执行标准最严的监测点。

6. 其他项目

已成为环境信息公开对象名单且在自有网站公开了环境信息的企业。请填写网址链接	-
活动名称：	通过调整空压机的压力设定值（上下限值），削减电力消耗
活动内容：	

企业开展的环境改善
等环保相关活动

改善前:空压机压力设定值: 0.58 ± 0.05 Mpa

压力变动范围:最大值和最小值之间差0.17 Mpa

用电量: $640.77 \text{ kwh} * 24 \text{ H} * 355 \text{ D} = 5,459,360 \text{ kwh/年}$

电费: $5,459,360 \text{ kwh/年} * 0.68 \text{ 元/kwh} = 371 \text{ 万元/年}$

CO₂排放量: 4,040 t /年

改善后:空压机压力设定值: 0.58 ± 0.01 Mpa

压力变动范围:最大值和最小值之间差0.05 Mpa

用电量: $560.68 \text{ kwh} * 24 \text{ H} * 355 \text{ D} = 4,776,994 \text{ kwh/年}$

电费: $4,776,994 \text{ kwh/年} * 0.68 \text{ 元/kwh} = 325 \text{ 万元/年}$

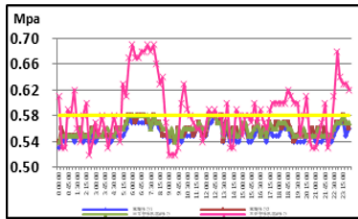
CO₂排放量: 3,535 t /年

在生产数量大体相同的情况下, 削减效果金额:46万元 CO₂排放量:505t

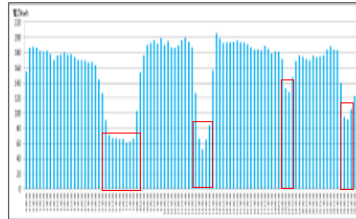
活动照片:

改善前:

【压力】



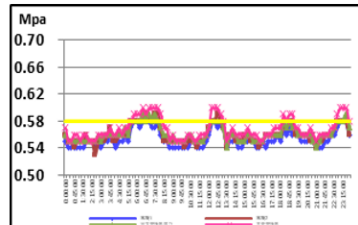
【用电量】



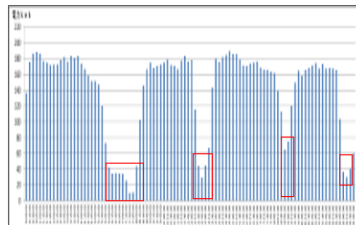
平均用电量: 640.77kwh

改善后:

【压力】



【用电量】



平均用电量: 560.68kwh